

ПОДКЛЮЧЕНИЕ СМАРТФОНА / ПЛАНШЕТА К КАМЕРЕ

Выполните следующие действия, чтобы настроить камеру для удаленного доступа через домашний WIFI роутер. После настройки соединения вы можете со своего смартфона / планшета подключиться к вашей камере из любого места, где есть доступ в интернет, используя приложение SmartBabyCam для Android и iOS. Вы можете одновременно просматривать видеоизображение с камеры на смартфоне / планшете и на материнском блоке (мониторе).



Во время процесса подключения детского блока (камеры) к WIFI роутеру, пожалуйста, выключите материнский блок (монитор).

ПРОЦЕСС УСТАНОВКИ ДЛЯ IOS И ANDROID

1

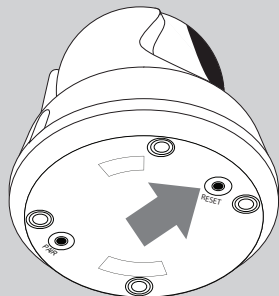
Скачайте и установите на смартфон / планшет приложение SmartBabyCam для iOS или Android.

2

Включите камеру, затем нажмите и удерживайте кнопку «RESET», пока ночная подсветка камеры не мигнет 3 раза.

Примерно через 5 секунд, однократно, нажмите эту же кнопку «RESET». Ночная подсветка камеры начнет быстро мигать.

Примерно через 30 секунд, однократно, снова нажмите эту же кнопку «RESET». Ночная подсветка камеры начнет мигать медленно.



3

Далее на своем смартфоне / планшете перейдите в настройки телефона Беспроводные сети WLAN. Найдите и выберите из появившегося списка доступных WIFI сетей точку доступа с именем xxxxx111A.

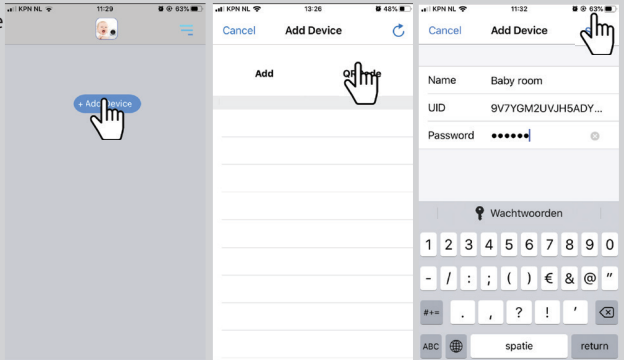


ШАГ 4-6 IOS (ДЛЯ ANDROID СМОТРИТЕ СЛЕДУЮЩУЮ СТРАНИЦУ)

Нижe описаны последние 3 шага настройки для смартфонов / планшетов на базе операционной системы iOS. Настройки для смартфонов / планшетов на базе операционной системы Android очень похожи, но в любом случае, вам необходимо ознакомиться с ними на следующей странице.

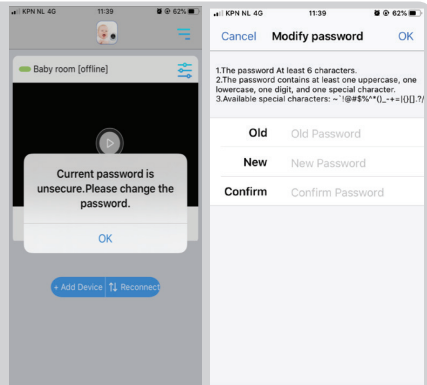
4

Откройте приложение SmartBabyCam на смартфоне / планшете, далее нажмите «+», чтобы добавить камеру, и отсканируйте QR-код в нижней части камеры. Уникальный код (UID) будет автоматически распознан. Далее вам нужно придумать и ввести имя камеры и пароль (по умолчанию пароль: 000000) и нажать «Сохранить» для подтверждения.



5

Далее приложение SmartBabyCam автоматически переключится на стартовый экран и вы увидите, что камера подключена к сети. При первой попытке доступа к камере вам необходимо изменить стандартный пароль на безопасный личный пароль. Новый пароль должен содержать не менее 6 символов, по крайней мере, одну заглавную букву, одну строчную букву, одну цифру и один специальный символ, который вы можете выбрать из: ~ ` @ # \$ % ^ * () _ - + = | {} [].? /.



6

После того, как вы изменили пароль, нажмите значок «Edit Device», далее перейдите в «WiFi Setting», и в появившемся окне введите имя вашей домашней WiFi сети (точки доступа, роутер) (Примечание: вы можете подключить камеру только к сетям WiFi 2,4 ГГц), введите пароль для подключения к вашему роутеру и нажмите «Send». После этого ночная подсветка камеры загорится непрерывным светом. После того, как вы увидели, что ночная подсветка камеры мигнет 3 раза, а затем выключится – это означает, что настройка прошла успешно. Пожалуйста, закройте приложение и откройте его снова и после этого вы получите удаленный доступ к камере с вашего смартфона / планшета в любом месте, где есть доступ в интернет.

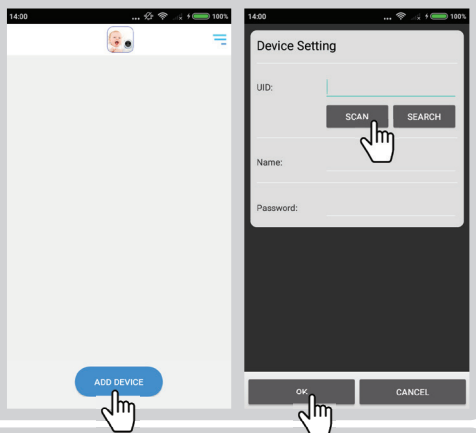


ШАГ 4-6 ANDROID (ДЛЯ IOS СМОТРИТЕ ПРЕДЫДУЩУЮ СТРАНИЦУ)

Ниже описаны последние 3 шага настройки для смартфонов / планшетов на базе операционной системы Android. Настройки для смартфонов / планшетов на базе операционной системы iOS очень похожи, но в любом случае, вам необходимо ознакомиться с ними на предыдущей странице.

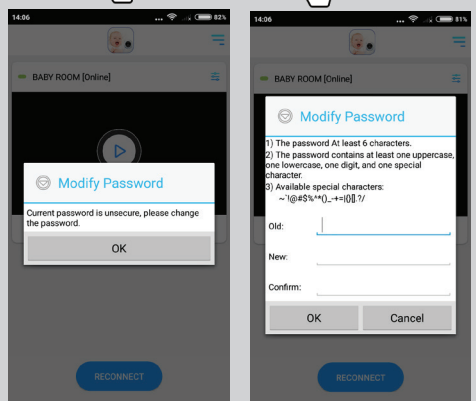
4

Откройте приложение SmartBabyCam на смартфоне / планшете, чтобы добавить камеру, далее нажмите «add device», а затем нажмите «scan», и отсканируйте QR-код в нижней части камеры. Уникальный код (UID) будет автоматически распознан. Далее вам нужно придумать и ввести имя камеры и пароль (по умолчанию пароль: 000000) и нажать «Сохранить» для подтверждения.



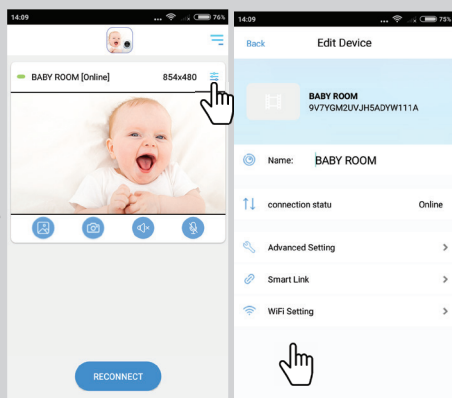
5

Далее приложение SmartBabyCam автоматически переключится на стартовый экран и вы увидите, что камера подключена к сети. При первой попытке доступа к камере вам необходимо изменить стандартный пароль на безопасный личный пароль. Новый пароль должен содержать не менее 6 символов, по крайней мере, одну заглавную букву, одну строчную букву, одну цифру и один специальный символ, который вы можете выбрать из: ~ `@ # \$% ^ * () _ - + = | {} [] . ? / .



6





После того, как вы изменили пароль, нажмите значок «Edit Device», далее перейдите в «WiFi Setting», далее из появившегося списка доступных WiFi сетей выберите вашу домашнюю точку доступа (роутер) (Примечание: вы можете подключить камеру только к сетям WiFi 2,4 ГГц), введите пароль для подключения к вашему роутеру и нажмите «Send». После этого ночная подсветка камеры загорится непрерывным светом. После того, как вы увидели, что ночная подсветка камеры мигнет 3 раза, а затем выключится – это означает, что настройка прошла успешно. Пожалуйста, закройте приложение и откройте его снова и после этого вы получите удаленный доступ к камере с вашего смартфона / планшета в любом месте, где есть доступ в интернет.



МЕНЮ ПРИЛОЖЕНИЯ SMARTBABYCAM

С помощью приложения SmartBabyCam вы можете пользоваться всеми функциями материнского блока, такими как: просмотр видеоизображения с камеры, управление наклоном и поворотом камеры, использовать голосовую связь, делать снимки, получать уведомления если камера фиксирует звуки (функция VOX).


После выбора просмотра трансляции видеоизображения с камеры в приложении под видеоизображением вы увидите следующие 4 иконки:

-  Галерея снимков: здесь вы можете увидеть все сохраненные снимки / фотографии.
-  Снимок: сделать живой снимок / фотографию.
-  Звук / отключение звука: коснитесь этого значка, чтобы включить или отключить звук.
-  Обратная связь: нажмите на эту иконку, чтобы активировать / деактивировать функцию обратной связи. Когда она активна, вы можете говорить через камеру.

Помимо этих значков есть еще две функции, которыми можно управлять:

НАКЛОН / ПОВОРОТ: для того, чтобы управлять наклоном и поворотом камеры, коснитесь изображения пальцем и проведите вверх / вниз или влево / вправо.

ВО ВСЬ ЭКРАН: для просмотра видеоизображения в полноэкранном режиме поверните смартфон / планшет на 90 ° из портретного в альбомный режим.

Кроме элементов управления в режиме реального времени, есть также некоторые настройки, которые вы можете изменить через меню приложения. Чтобы войти в меню, нажмите значок , который расположен в правом верхнем углу над видеоизображением. Здесь вы можете изменить следующие настройки:

NAME: Здесь вы можете изменить имя, которое вы дали своей камере.

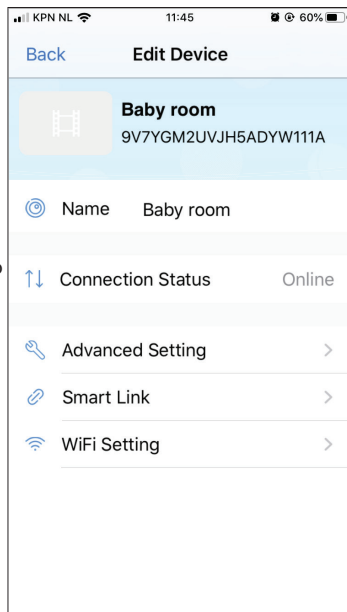
CONNECTION STATUS: Здесь вы можете проверить текущее состояние соединения. Нажмите здесь, чтобы попытаться восстановить соединение с камерой.

ADVANCED SETTING: нажмите, чтобы перейти в меню расширенных настроек. Здесь вы можете изменить следующие настройки:

- CAMERA PASSWORD: Используйте для изменения пароля камеры.
- PREFERRED VIDEO QUALITY: Используйте для изменения качества видеоизображения. В случае если интернет соединение не достаточно стабильное, измените качество изображения на более низкое. Более низкое разрешение видео обеспечит более плавное изображение.
- NOTIFICATION ALERT INTERVAL: Включите уведомления и установите временной интервал для них. Вы также можете полностью отключить уведомления.
- DEVICE INFORMATION: отображение информации о сетевых настройках камеры.

SMART LINK: В настоящее время недоступно.

WIFI SETTING: Используйте только при первоначальной установке, чтобы установить соединение между камерой и точкой доступа (роутером).



Возможные проблемы при подключении камеры к сети интернет !!!

1. Если, после того как вы выполнили все пункты из «инструкции подключения камеры к сети интернет», ночная подсветка камеры мигнула три раза и выключилась - ваша камера подключилась к сети интернет, полностью управляется из приложения на вашем смартфоне и готова к полноценной эксплуатации. Информацию ниже можно пропустить.

2. Если, после того как вы выполнили все пункты инструкции ночная подсветка камеры горит постоянным светом и не выключается, скорее всего, у вас есть проблема с подключением к сети интернет.

Поскольку, при предпродажной проверке мы тестируем каждый экземпляр на работоспособность и гарантируем, что все узлы, блоки и функции исправны, данный факт может означать, что существует проблема с подключением к роутеру (точке доступа WiFi), обусловленная особенностями настроек безопасности вашего роутера.

3. При возникновении подобной ситуации, что бы убедиться, что проблема именно в вашем роутере (точке доступа WiFi), рекомендуем для тестового подключения к сети интернет использовать временную схему через ваш смартфон (не тот на котором установлено приложение для просмотра и управления камерой). Все современные смартфоны могут работать как точки доступа WiFi для других устройств. В iOS эта функция называется «Режим модема», в Android устройствах «Точка доступа WiFi». Активацию этих функций вы сможете найти в общих настройках вашего смартфона.

4. Если через смартфон все корректно заработало, а через домашний WiFi-роутер камера работать не хочет, вам необходимо изменить настройки безопасности в меню роутера. В различных моделях роутеров у разных производителей нужные вам настройки производятся в различных подменю. Универсальных путей решения проблем с настройками безопасности WiFi-роутеров, к сожалению, нет. Мы рекомендуем обратиться к инструкции конкретно вашей модели роутера, а так же изучить возможные варианты настроек в интернете. Ключевые слова для поиска: «IP-камера», «WiFi-роутер», «Настройки безопасности».